



RED
ELÉCTRICA
CORPORACIÓN

Informe de Resultados

Enero - junio 2010

Red Eléctrica de España ha firmado el acuerdo relativo a la adquisición de los activos de transporte de Endesa Distribución, Unión Fenosa Distribución e Hidrocantábrico Distribución.

El resultado del primer semestre de 2010 ha sido de 194,5 millones de euros, un 13,6% superior al del mismo período de 2009.

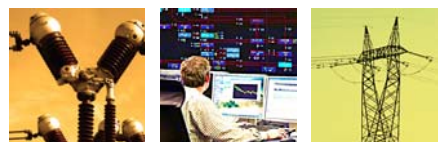
El total de inversiones del Grupo Red Eléctrica alcanzó los 325,7 millones de euros, un 20,5% superior a las realizadas en el mismo periodo del ejercicio anterior.

30 de julio de 2010

Índice

1. Red Eléctrica: Principales magnitudes financieras	2
2. Evolución de resultados	3
3. Fondos generados y evolución del balance	4
4. Hechos significativos del trimestre	5
Cuenta de Resultados Consolidada	7
Balance Consolidado	8
Estado de flujos de efectivo Consolidado	9
Calendario financiero	10
Anexo	11

Los estados financieros intermedios resumidos consolidados incluidos en la información financiera presentada en este documento han sido objeto de una revisión limitada por el auditor de cuentas. Esta información ha sido elaborada bajo normas internacionales de información financiera (NIIF).



1. Red Eléctrica: Principales magnitudes financieras

Cuenta de resultados

(en miles de euros)	Enero - Junio			Abril - Junio		
	2010	2009	Δ %	2010	2009	Δ %
Cifra de negocio	650.096	583.270	11,5	330.230	291.287	13,4
Resultado bruto de explotación (EBITDA)	472.342	411.303	14,8	236.485	191.871	23,3
Resultado neto de explotación (EBIT)	340.451	285.017	19,4	170.456	128.641	32,5
Resultado antes impuestos	274.571	241.625	13,6	125.897	110.320	14,1
Resultado del ejercicio	194.487	171.207	13,6	89.878	78.972	13,8

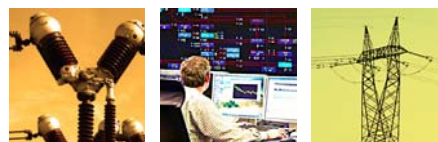
Balance

(en miles de euros)	Junio 2010	Diciembre 2009	Δ %
Activo no corriente	5.989.404	5.777.422	3,7
Patrimonio neto	1.485.433	1.439.226	3,2
Deuda financiera neta*	3.064.100	3.122.207	(1,9)

(*) Incluye derivados de tipo de cambio.

Otras magnitudes financieras

(en miles de euros)	Enero - Junio			Abril - Junio		
	2010	2009	Δ %	2010	2009	Δ %
Flujo de efectivo operativo después de impuestos	403.435	331.719	21,6	189.660	139.702	35,8
Inversiones	325.714	270.310	20,5	218.001	163.307	33,5
Dividendos pagados	69.016	60.403	14,3	-	-	-



2. Evolución de resultados

La **cifra de negocio** del primer semestre de 2010 asciende a 650,1 millones de euros y su crecimiento ha sido del 11,5% debido fundamentalmente a la mayor base de activos a retribuir por las instalaciones puestas en servicio en 2009 y a la evolución del IPC, y en menor medida a mayores ingresos por trabajos de ingeniería y construcción para terceros.

El **Resultado bruto de explotación (EBITDA)** asciende a 472,3 millones de euros, lo que supone un crecimiento del 14,8% en relación al mismo período de 2009, por el aumento de la cifra de negocio y a la evolución de los gastos operativos que crecen un 3,1%:

- Los **costes de aprovisionamientos y otros gastos de explotación**, han sido superiores en un 0,5% respecto al año anterior, excluyendo los gastos de siniestros que se recuperan de las pólizas de seguros.
- Los **gastos de personal** se han incrementado un 9,7% con respecto al mismo periodo del ejercicio anterior, y un 6,4% si excluimos la entrega de una gratificación no recurrente de acciones con motivo del 25 aniversario de la Compañía. El incremento es debido principalmente a un crecimiento del 4,6% de la plantilla media, situándose esta a 30 de junio de 2010 en 1.689 personas. Por su parte la plantilla final se sitúa en 1.700 personas, incrementándose en un 1,3% respecto a diciembre 2009.

Gastos operativos

(en miles de euros)	Enero - Junio			Abril - Junio		
	2010	2009	Δ %	2010	2009	Δ %
Aprovisionamientos y otros gastos de explotación (*)	129.776	129.077	0,5	71.319	78.105	(8,7)
Gastos de personal	56.088	51.130	9,7	27.234	25.615	6,3
Gastos operativos	185.864	180.207	3,1	98.553	103.720	(5,0)

(*) Excluidos los gastos de siniestros que se recuperan de las pólizas de seguros

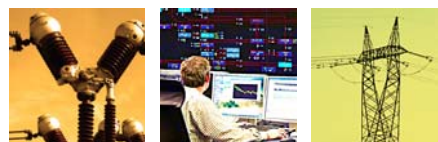
Las amortizaciones del ejercicio han presentado un crecimiento del 4,7% debido fundamentalmente a las puestas en servicio correspondientes al ejercicio 2009.

Por este motivo, el **Resultado neto de explotación (EBIT)** presenta un incremento del 19,4% en relación con el mismo período de 2009.

El **Resultado financiero** ha ascendido a -66,4 millones de euros frente a -43,8 millones de euros registrados en el primer semestre del ejercicio 2009. Los ingresos financieros han ascendido a 4,6 millones de euros e incorporan 4,5 millones de euros del dividendo distribuido por REN. Los gastos financieros han ascendido a 42,8 millones de euros frente a 48,2 millones del primer semestre del año anterior, como consecuencia principalmente de menores tipos de interés. Adicionalmente en el primer semestre del 2010 se ha registrado un deterioro de la participación financiera que Red Eléctrica mantiene en Redes Energéticas Nacionales, SGPS (REN), por importe de 27,8 millones de euros, siendo ésta la diferencia entre el precio de adquisición y el valor de cotización. Los deterioros de valor se venían recogiendo en ejercicios anteriores en el epígrafe de ajustes por cambio de valor en el Patrimonio Neto.

El tipo impositivo efectivo ha sido del 29,2%, en línea con el obtenido en el primer semestre del año anterior.

Por último, el **Resultado del ejercicio** ha aumentado un 13,6% en relación al mismo período de 2009.



3. Fondos generados y evolución del balance

Flujos de caja

(en miles de euros)	Enero - Junio			Abril - Junio		
	2010	2009	Δ %	2010	2009	Δ %
Resultado antes de impuestos	274.571	241.625	13,6	125.897	110.320	14,1
Impuestos sobre las ganancias pagados	(31.364)	(32.403)	(3,2)	(31.364)	(32.403)	(3,2)
Dotaciones amortizaciones activos no corrientes	136.918	130.753	4,7	68.588	65.503	4,7
Otros ajustes	23.310	(8.256)	-	26.539	(3.718)	-
Flujo de efectivo operativo después de impuestos	403.435	331.719	21,6	189.660	139.702	35,8
Cambios en el capital circulante y otros activos y pasivos a largo plazo	59.215	(62.836)	-	267.604	206.147	29,8
Inversiones	(325.714)	(270.310)	20,5	(218.001)	(163.307)	33,5
Flujo de caja libre	136.936	(1.427)		239.263	182.542	31,1
Dividendos pagados	(69.016)	(60.403)	14,3	-	-	-
Variación de deuda financiera neta*	(67.920)	61.830	-	(239.263)	(182.542)	31,1

(*) La diferencia con la variación de Deuda financiera neta de la página 2 corresponde a partidas que no suponen movimiento de efectivo.

El **Flujo de efectivo operativo después de impuestos** y el buen comportamiento del capital circulante, han sido suficientes para financiar las inversiones del periodo, el pago del dividendo y reducir la deuda financiera neta en 67,9 millones de euros.

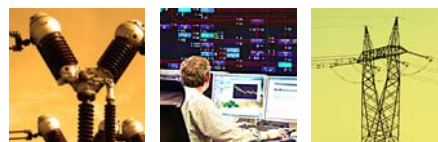
Las **Inversiones** llevadas a cabo por el Grupo durante el primer semestre de 2010 han alcanzado los 325,7 millones de euros, un 20,5% superiores a las realizadas en el mismo período de 2009. Las inversiones del semestre corresponden en su mayoría a desarrollo de la red de transporte nacional y han ascendido a 318,3 millones de euros.

Los **Dividendos pagados** a 30 de Junio de 2010 ascienden a 69,0 millones de euros y se sitúan un 14,3% por encima del pago a cuenta realizado en el período equivalente en 2010.

La **Deuda financiera neta** del Grupo Red Eléctrica al 30 de junio de 2010 asciende a 3.064,1 millones de euros, un 1,9% inferior a la cifra existente a finales del ejercicio 2009.

Deuda financiera neta

(en miles de euros)	Moneda nacional	Moneda extranjera	Total
Efectivo y otros medios líquidos	(131.358)	(2.151)	(133.509)
Empréstitos a largo plazo	1.209.510	-	1.209.510
Créditos a largo plazo	1.801.371	50.740	1.852.111
Pagarés y créditos a corto plazo	127.874	8.114	135.988
Total deuda financiera neta	3.007.397	56.703	3.064.100



La estructura de la deuda no ha presentado variaciones significativas en este periodo; la deuda a largo plazo representa un 98%. Atendiendo al tipo de interés, un 75% de la deuda neta del Grupo es a tipo fijo, mientras que el 25% restante es a tipo variable.

Asimismo, en el primer semestre de 2010, el coste medio de la deuda financiera del Grupo ha sido del 3,29%, habiéndose situado el saldo medio de la misma en 3.266,7 millones de euros. En el mismo período de 2009, el coste medio de la deuda se situó en el 3,62% y el saldo medio fue de 3.138,8 millones de euros.

Por otro lado, a 30 de junio de 2010, el **Patrimonio Neto** del Grupo Red Eléctrica ha alcanzado los 1.485,4 millones de euros, incrementándose en un 3,2% respecto al cierre del ejercicio 2009. Este crecimiento es consecuencia principalmente a los resultados del periodo que se han visto compensados en parte por el incremento de acciones propias y por la menor valoración de las operaciones de cobertura. La valoración de la participación financiera de REN ha supuesto un menor Patrimonio Neto de 6 millones de euros netos de impuestos, adicionales a los -13 millones de euros registrados a cierre del ejercicio anterior.

4. Hechos significativos del trimestre

- **Compra de activos de transporte a Endesa:** El 1 de julio se firmó el acuerdo mediante el cual Endesa Distribución vendía a Red Eléctrica la totalidad de los activos de transporte de su propiedad. Este acuerdo se realizó de conformidad con lo establecido en la Disposición Transitoria Novena de la Ley 17/2007 de 4 de julio.

Esta operación incluye los activos en servicio con derecho a retribución en el 2010, así como activos en fase de construcción, cuya puesta en servicio está prevista en el 2010 y serán retribuidos en el 2011. El precio acordado por los activos en servicio fue de 1.270 millones de euros y el de los activos en fase de construcción de 142 millones de euros.

Red Eléctrica consolidará los activos desde finales de julio, fecha de efectividad de la transacción, una vez sea aprobado por el Ministerio de Industria así como por las correspondientes Comunidades Autónomas.

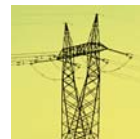
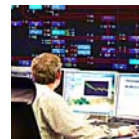
- **Compra de activos de transporte a Unión Fenosa:** El 23 de julio se firmó el acuerdo mediante el cual Unión Fenosa Distribución vendía a Red Eléctrica determinados activos integrantes de la red de transporte de su propiedad. Este acuerdo se realizó de conformidad con lo establecido en la Disposición Transitoria Novena de la Ley 17/2007 de 4 de julio.

Dicho acuerdo se ha formalizado por un importe de 46,9 millones de euros

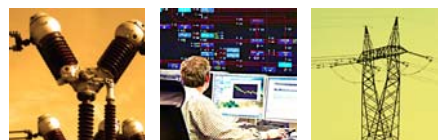
- **Compra de activos de transporte a Hidrocantábrico:** El 29 de julio se firmó el acuerdo mediante el cual Hidrocantábrico Distribución vendía a Red Eléctrica los activos integrantes de la red de transporte de su propiedad. Este acuerdo se realizó de conformidad con lo establecido en la Disposición Transitoria Novena de la Ley 17/2007 de 4 de julio. Dicho acuerdo se ha formalizado por un importe de 57,8 millones de euros

- **Rating:** Tras la compra de activos de Endesa, las agencias de calificación crediticia Moody's y Standard & Poor's han mantenido la calificación crediticia de A2 y AA-, respectivamente, a Red Eléctrica de España en su revisión anual. Moody's destaca el excelente historial de la compañía a la hora de integrar los activos adquiridos con anterioridad, así como su posición estratégica dentro del sistema eléctrico español y la buena liquidez de la que goza. Por su parte, Standard & Poor's subraya también la posición que desempeña la compañía en el sistema eléctrico español, su alta rentabilidad y la predictibilidad de sus flujos de caja.

Ambas agencias han decidido cambiar a negativa la perspectiva de la compañía por la incertidumbre generada tras el anuncio de la revisión de los costes del sistema eléctrico.



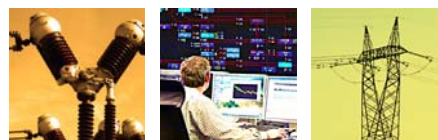
- **Junta General Ordinaria:** El 20 de mayo se celebró la Junta General Ordinaria de Accionistas, en ella se aprobaron las Cuentas Anuales de Red Eléctrica, la gestión llevada a cabo por el Consejo de Administración y la distribución un dividendo de 1,4781 euros por acción.
- **Pago de dividendos:** El 1 de julio se procedió al pago de 0,9666 Euros por acción como dividendo bruto complementario correspondiente al ejercicio 2009.



Grupo Red Eléctrica

Cuenta de Resultados Consolidada

(en miles de euros)	30/06/2010	30/06/2009	2010/2009
Importe neto de la cifra de negocio	650.096	583.270	11,5%
Trabajos realizados por la empresa para el inmovilizado	7.197	6.957	3,4%
Aprovisionamientos	(20.664)	(16.977)	21,7%
Otros ingresos de explotación	2.890	8.722	(66,9%)
Gastos de personal	(56.088)	(51.130)	9,7%
Otros gastos de explotación	(111.089)	(119.539)	(7,1%)
Resultado bruto de explotación	472.342	411.303	14,8%
Dotaciones para amortización de activos no corrientes	(136.918)	(130.753)	4,7%
Imputación de subvenciones del inmovilizado no financiero	4.991	4.463	11,8%
Deterioro de valor y resultado por enajenaciones de inmovilizado	36	4	-
Resultado neto de explotación	340.451	285.017	19,4%
Ingresos financieros	4.646	5.001	(7,1%)
Gastos financieros	(42.830)	(48.238)	(11,2%)
Diferencias de cambio	(405)	(599)	(32,4%)
Deterioro de valor y resultado por enajenación de instrumentos financieros	(27.799)	0	-
Resultado financiero	(66.388)	(43.836)	51,4%
Participación en resultados en sociedades contabilizadas por el método de la participación	508	444	14,4%
Resultado antes de impuestos	274.571	241.625	13,6%
Gasto por impuesto sobre beneficios	(80.083)	(70.419)	13,7%
Resultado consolidado del periodo	194.488	171.206	13,6%
A) Resultado consolidado atribuido a la Sociedad dominante	194.487	171.207	13,6%
B) Resultado consolidado atribuido a intereses minoritarios	1	(1)	-

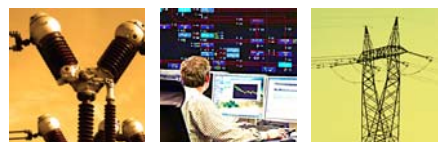


Grupo Red Eléctrica

Balance Consolidado

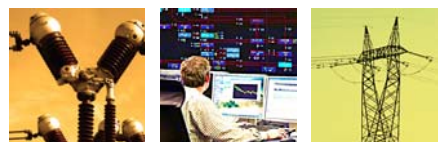
ACTIVO (en miles de euros)	30/06/2010	31/12/2009
Inmovilizado intangible	3.453	1.984
Inmovilizado material	5.815.865	5.620.188
Inversiones inmobiliarias	2.143	2.158
Inversiones contabilizadas aplicando el método de la participación	6.095	5.046
Activos financieros no corrientes	113.872	83.312
Activos por impuesto diferido	47.976	64.734
Activo no corriente	5.989.404	5.777.422
Activos no corrientes mantenidos para la venta	601	601
Existencias	49.972	43.997
Deudores comerciales y otras cuentas a cobrar	327.510	364.779
Otros activos financieros corrientes	346	766
Efectivo y otros activos líquidos equivalentes	133.509	14.068
Activo corriente	511.938	424.211
Total activo	6.501.342	6.201.633

PASIVO (en miles de euros)	30/06/2010	31/12/2009
Fondos propios	1.499.451	1.458.684
Capital	270.540	270.540
Reservas	1.069.544	938.547
Acciones y participaciones en patrimonio propias (-)	(35.120)	(11.789)
Resultado del ejercicio atribuido a la Sociedad dominante	194.487	330.402
Dividendo entregado a cuenta	-	(69.016)
Ajustes por cambios de valor	(14.063)	(19.519)
Intereses minoritarios	45	61
Patrimonio neto	1.485.433	1.439.226
Subvenciones y otros	324.594	321.177
Provisiones no corrientes	56.339	53.272
Pasivos financieros no corrientes	3.110.010	2.978.948
Pasivos por impuesto diferido	225.129	230.498
Otros pasivos no corrientes	83.665	85.758
Pasivo no corriente	3.799.737	3.669.653
Provisiones corrientes	1.796	1.738
Pasivos financieros corrientes	930.832	885.062
Acreedores comerciales y otras cuentas a pagar	283.544	205.954
Pasivo corriente	1.216.172	1.092.754
Total pasivo	6.501.342	6.201.633



Estado de flujos de efectivo consolidado

(en miles de euros)	30/06/2010	30/06/2009
FLUJOS DE EFECTIVO DE LAS ACTIVIDADES DE EXPLOTACIÓN	621.223	364.222
Resultado antes de impuestos	274.571	241.625
Ajustes del resultado-	198.515	167.726
Amortizaciones	136.918	130.753
Otros ajustes del resultado (netos)	61.597	36.973
Cambios en el capital corriente	198.861	11.107
Otros flujos de efectivo de las actividades de explotación	(50.724)	(56.236)
Pagos de intereses	(23.903)	(26.842)
Cobros de dividendos	4.891	4.603
Cobros de intereses	187	595
Cobros/(pagos) por impuesto sobre beneficios	(31.364)	(32.403)
Otros cobros/(pagos) de actividades de explotación	(535)	(2.189)
FLUJOS DE EFECTIVO DE LAS ACTIVIDADES DE INVERSIÓN	(462.915)	(363.717)
Pagos por inversiones	(471.822)	(386.559)
Cobros por desinversiones	416	189
Otros flujos de efectivo de actividades de inversión	8.491	22.653
FLUJOS DE EFECTIVO POR ACTIVIDADES DE FINANCIACIÓN	(40.070)	51.819
Cobros/(pagos) por instrumentos de patrimonio	(22.575)	(1.804)
Adquisición	(75.002)	(34.928)
Enajenación	52.427	28.238
Cobros/(pagos) por instrumentos de pasivo financiero	51.521	114.026
Emisión y disposición	708.389	312.470
Devolución y amortización	(656.868)	(68.098)
Pagos por dividendos	(69.016)	(60.403)
Efecto de las variaciones de los tipos de cambio	1.203	(128)
AUMENTO / (DISMINUCIÓN) NETO DE EFECTIVO Y EQUIVALENTES	119.441	52.196
Efectivo y equivalentes al efectivo al inicio del periodo	14.068	15.865
Efectivo y equivalentes al efectivo al final del periodo	133.509	68.061



Calendario financiero

Próximos eventos

Fechas estimadas

Presentación resultados nueve primeros meses 2010

Octubre 2010

Para más información:

Visite nuestra página web: <http://www.ree.es>

o contacte con:

Relación con Inversores

Paseo Conde de los Gaitanes, 177
28109 Alcobendas · Madrid
Teléfono: (34) 91 650 20 12

relacioninversores@ree.es

Red Eléctrica tiene otorgada una calificación crediticia de AA- por S&P y de A2 por Moody's.



Aviso legal

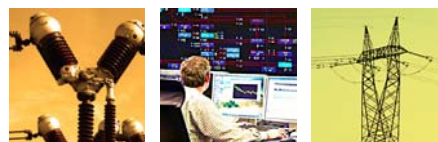
El presente documento ha sido elaborado por Red Eléctrica de España, S.A. con el exclusivo propósito que en el mismo se expone. No puede, en ningún caso, ser interpretado como una oferta de venta, canje o adquisición, ni como una invitación a formular ningún tipo de oferta, y en concreto, de compra sobre valores emitidos por Red Eléctrica de España, S.A.

Su contenido tiene un carácter meramente informativo y provisional, y las manifestaciones que en él se contienen responden a intenciones, expectativas y previsiones de Red Eléctrica de España, S.A. o de su dirección. Dicho contenido no ha sido necesariamente contrastado con terceros independientes y queda, en todo caso, sujeto a negociación, cambios y modificaciones.

A este respecto, ni Red Eléctrica de España, S.A. ni ninguno de sus administradores, directivos, empleados, consultores o asesores (todos ellos denominados en su conjunto "los Representantes") será responsable de la exactitud, corrección o integridad de la información o manifestaciones incluidas en el presente documento, sin que, en ningún caso, pueda extraerse de su contenido ningún tipo de declaración o garantía explícita ni implícita por parte de Red Eléctrica de España, S.A. o los Representantes. Asimismo, ni Red Eléctrica de España, S.A. ni ninguno de los Representantes será responsable en forma alguna (incluyendo negligencia) por ningún daño o perjuicio que pueda derivarse del uso del presente documento o de cualquier información contenida en el mismo.

Asimismo, Red Eléctrica de España, S.A. no asume ningún compromiso de publicar las posibles modificaciones o revisiones de la información, datos o manifestaciones contenidos en este documento, en el caso que se produzcan cambios de estrategia o de intenciones, u ocurrieren hechos o acontecimientos no previstos que pudiesen afectarles.

Esta declaración deberá tenerse en cuenta por todas aquellas personas o entidades a las que el presente documento se dirige, así como por aquellas que consideren que han de adoptar decisiones o emitir o difundir opiniones relativas a valores emitidos por Red Eléctrica de España, S.A. y, especialmente, por los analistas que lo manejen, todo ello sin perjuicio de la posibilidad de consulta de la documentación e información pública comunicada o registrada en la Comisión Nacional del Mercado de Valores de España, consulta que Red Eléctrica de España, S.A. recomienda.



ANEXO

Responsabilidad corporativa



Índices de Sostenibilidad y Agencias de evaluación

Renueva por cuarto año consecutivo la pertenencia en el DJSI World Index con una puntuación de 74 puntos sobre 100, acercándose al mejor del sector a nivel mundial con 84 puntos.



Reconocimiento: recibe la distinción "SAM Bronze" del Sustainability Yearbook 2010 que reconoce los mejores comportamientos en responsabilidad corporativa y sostenibilidad.



FTSE4Good



Permanencia en el índice FTSE4Good que incluye a las compañías mundiales con un mayor compromiso en el ámbito de la responsabilidad corporativa, desde 2008.

Incluida en el índice FTSE4Good IBEX, desde su lanzamiento en 2008.



Seleccionada como la segunda empresa más responsable del sector de suministros públicos con una clasificación "B Prime".



Permanencia en el índice Ethibel Excellence, uno de los índices europeos de referencia para la inversión socialmente responsable, desde 2008.



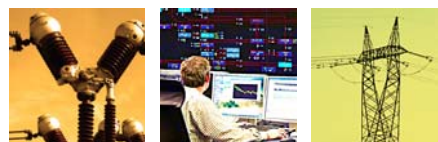
Incluida en el ECPI Ethical Index Global y ECPI Ethical Index EMU por sus prácticas responsables en temas ambientales, sociales y de gobierno corporativo.



La entidad escandinava de servicios financieros, Storebrand, atribuye a Red Eléctrica la distinción "Best in class" por su destacado desempeño en el ámbito social y ambiental.



Seleccionada por el banco de inversión Goldman Sachs entre las compañías líderes del sector "utilities" del mundo, desde 2008. Líder en gestión de la calidad y retorno del capital en el 2009.



Certificaciones en responsabilidad corporativa



Primer grupo empresarial en conseguir la certificación del nuevo estándar RS 10:2009 sobre gestión de la responsabilidad social de las empresas que concede AENOR.



Se ha realizado con éxito la auditoría de seguimiento de la norma SA8000 que demuestra que REE cuenta con un eficaz y activo sistema de gestión de responsabilidad social corporativa.



Se ha obtenido el certificado Empresa Familiarmente Responsable concedido por la Fundación MásFamilia por las acciones llevadas a cabo en temas de conciliación.

Monitores de evaluación de responsabilidad corporativa



Primer puesto en el estudio “La Responsabilidad Social Corporativa en las memorias anuales de las empresas del IBEX 35”, realizado por el Observatorio de Responsabilidad Social Corporativa, por cuarto año consecutivo.



Empresa mejor valorada, por tercer año, según el estudio “Cultura, Políticas y Prácticas de Responsabilidad de las Empresas del IBEX 35”, que ha publicado el Observatorio RSE.



Finalista de la octava edición del Premio Memorias de Sostenibilidad de Empresas Españolas, concedido por el Instituto de Censores Jurados de Cuentas de España (ICJCE) y la Asociación Española de Contabilidad y Administración de Empresas (AECA). REE fue ganadora en la edición anterior.

Monitores de evaluación de reputación corporativa



Incluida por quinto año consecutivo en el ranking de las 100 mejores empresas con mayor reputación ocupando la posición 45 en el mercoEMPRESAS y la posición 43 en el mercoLÍDERES. REE ocupa la posición 29 en el mercoPERSONAS, el ranking de las mejores empresas en las que trabajar.